

## **Commissione Paritetica Docenti-Studenti**

### **Dipartimento di Giurisprudenza**

#### **RELAZIONE ANNUALE 2025**

##### Relazione sull'a.a. 2024-2025 relativa ai seguenti Corsi di Studio (CdS):

- **Giurisprudenza (LMG-01)**
- **Scienze giuridiche per le nuove tecnologie (LM/SC-GIUR)**
- **Scienze giuridiche banca e finanza (LM/SC-GIUR)**
- **Scienze dei Servizi giuridici (L-14)**
- **Servizi giuridici per la Sicurezza territoriale e informatica** [ancora attivo per le coorti anteriori al 2023] (L-14)

##### Componenti della Commissione paritetica:

prof. **Dario Ippolito**, presidente  
sig. **Claudio Lomonaco** (dal 18 novembre 2025), vicepresidente  
prof.ssa **Federica Centorame** (dal 14 maggio 2025)  
prof. **Daniele Chinni**  
prof.ssa **Micaela Lottini** (dal 14 maggio 2025)  
prof. **Salvatore Morelli**  
prof.ssa **Teresa Maria Moschetta**  
sig.ra **Flavia Aprile** (dal 18 novembre 2025)  
sig. **Gian Maria Cervoni** (dal 18 novembre 2025)  
sig.ra **Anna Landriscina** (dal 18 novembre 2025)

sig. **Guglielmo Lombardi** (dal 18 novembre 2025)

sig. **Manuel Maria Di Martino** (dal 18 novembre 2025)

Le riunioni della CPDS si sono svolte nelle seguenti date:

27 marzo 2025;

31 luglio 2025;

23 settembre 2025;

14 ottobre 2025;

19 novembre 2025;

21 novembre 2025;

27 novembre 2025.

In ordine ai temi discussi, si allegano in calce i verbali delle singole riunioni.

Fonti dei dati:

OPIS

Commenti sintetici alle OPIS

SMA

Commenti sintetici alle SMA

Rapporti riesame ciclico

SUA-CdS

Dati AlmaLaurea

Analisi dei dati AlmaLaurea

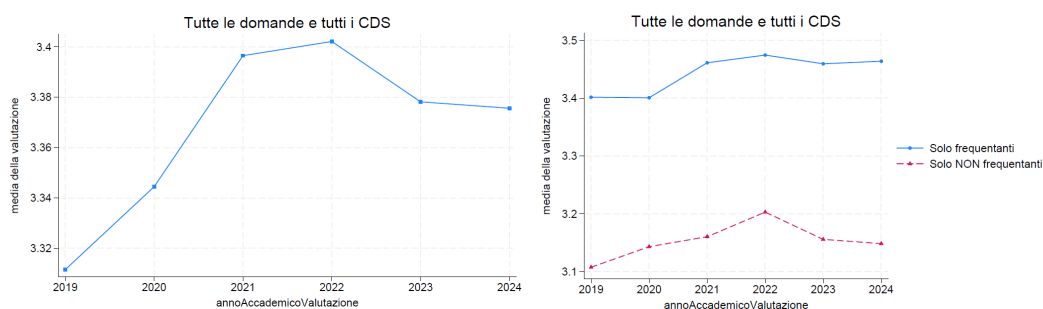
**A – Analisi e proposte su gestione e utilizzo dei questionari relativi alla soddisfazione degli studenti**

**a – Analisi e proposte in riferimento al quadro complessivo dei CdS considerati**

I questionari OPIS, analizzati dalla CPDS il 14 novembre 2025, indicano un campione stabile nelle sue caratteristiche generali, con lievi spostamenti interni nelle fasce d'età e nella composizione di genere. Cresce la quota di studenti tra i 18 e i 20 anni (che raggiunge il 52% dei frequentanti), mentre il gruppo 21-25 anni scende al 43%. Le altre fasce restano stabili. Le donne rappresentano il 69,6% del campione e il 71,4% dei frequentanti.

Il numero di questionari compilati è sostanzialmente invariato: 16.583 nel 2024-2025 rispetto a 16.587 nel 2023-2024. La modalità di somministrazione dei questionari sono rimaste quelle illustrate nelle relazioni degli anni passati.

Si registra una diminuzione degli studenti che si dichiarano frequentanti, dal 57,4% al 55,9%, in continuità con il calo rispetto al 63,5% del 2021-2022. Aumentano i questionari compilati durante le sessioni di esame, che superano il 50% anche tra i frequentanti. Diminuiscono in maniera consistente, dal 58% al 46%, i questionari compilati dai frequentanti durante i corsi del primo semestre (nei mesi di novembre-dicembre).



La criticità legata al calo delle valutazioni medie e delle mediane, già evidenziata nella Relazione del 2024, appare confermata anche per l'anno 2024-2025.

Tra gli aspetti positivi, si segnala che le valutazioni medie sono in ripresa per i frequentanti. Si evidenzia anche una ripresa nelle valutazioni medie di alcuni CdS. Inoltre, si rimarca che le medie di quasi tutte le domande dei questionari risultano in linea o migliori rispetto a quelle di Ateneo.

Per agevolare la lettura della presente Relazione, si riportano di seguito le domande dei questionari OPIS:

1 - Le conoscenze preliminari possedute sono risultate sufficienti per la comprensione degli argomenti previsti nel programma d'esame?

2 - Il carico di studio dell'insegnamento è proporzionato ai crediti assegnati?

3 - Il materiale didattico (indicato e disponibile) è adeguato per lo studio della materia?

4 - Le modalità di esame sono state definite in modo chiaro?

5 - Gli orari di svolgimento di lezioni, esercitazioni e altre eventuali attività didattiche sono rispettati?

6 - Il docente stimola / motiva l'interesse verso la disciplina?

7 - Il docente espone gli argomenti in modo chiaro?

8 - Le attività didattiche integrative (esercitazioni, tutorati, laboratori, etc...), ove esistenti, sono utili all'apprendimento della materia?(Selezionare la risposta "Non sono previste attività didattiche integrative" se non pertinente).

9 - L'insegnamento è stato svolto in maniera coerente con quanto dichiarato sul sito Web del corso di studio?

10 - Il docente titolare dell'insegnamento ha tenuto regolarmente le sue lezioni?

11 - Il docente è reperibile per chiarimenti e spiegazioni?

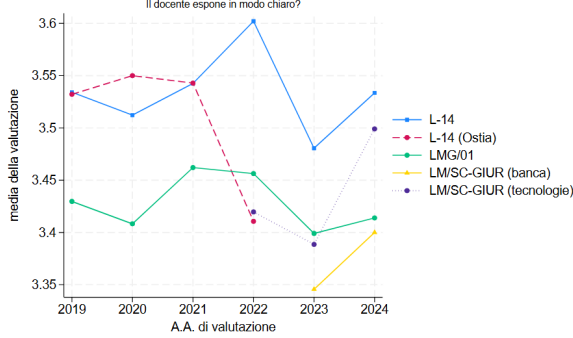
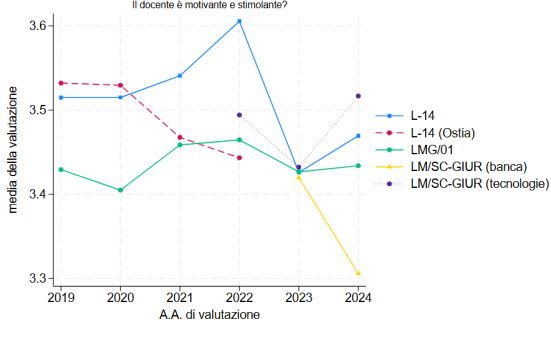
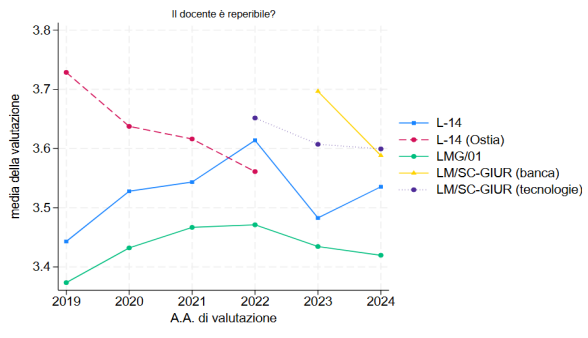
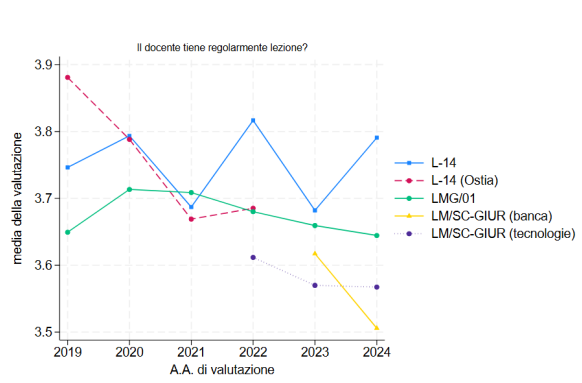
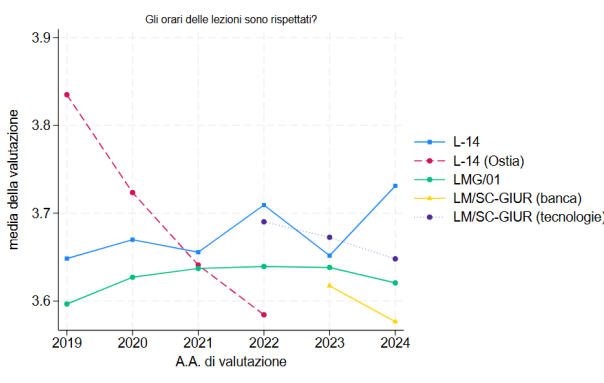
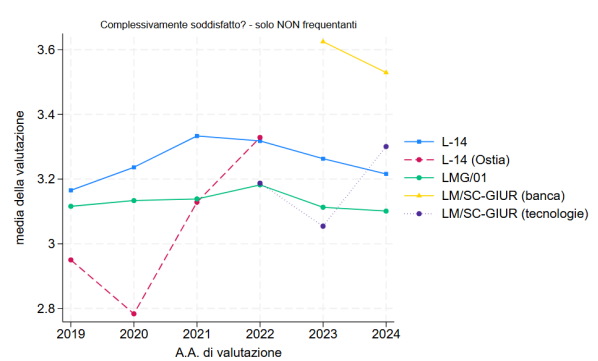
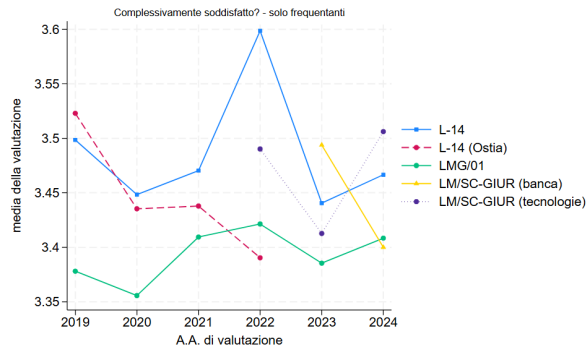
12 - Le aule dove si svolgono le lezioni di questo insegnamento sono adeguate(si vede, si sente, si trova posto)?

13 - I locali e le eventuali attrezzature per le esercitazioni (documentazione, mezzi informatici, tavoli da disegno, attrezzature di laboratorio, etc.) sono disponibili in modo adeguato?

14 - Indipendentemente da come l'insegnamento è stato svolto, è interessato/a agli argomenti trattati nell'insegnamento?

15 - Complessivamente è soddisfatto di questo insegnamento?

**b – Analisi e proposte in riferimento a specifici CdS**



#### Giurisprudenza (LMG-01)

I dati indicano che la percentuale di soddisfazione complessiva è in crescita per i frequentanti ma appare in decrescita per i non frequentanti tra il 2023 e il 2024.

#### Scienze dei servizi giuridici (L-14)

Per l'anno 2024, le valutazioni complessive medie mostrano un lieve peggioramento esclusivamente tra i non frequentanti, mentre si osserva una netta ripresa delle valutazioni medie rispetto al calo registrato nel 2023. Il CdS si distingue per essere l'unico in cui le valutazioni medie in relazione alla reperibilità dei docenti, al rispetto degli orari di lezione e allo svolgimento regolare delle lezioni appaiono in crescita dal 2023 al 2024.

#### Scienze giuridiche per le nuove tecnologie (LM/SC-GIUR)

In contrasto con le esperienze degli altri CdS, la soddisfazione media complessiva mostra un netto miglioramento rispetto al 2023 sia per frequentanti che per i non frequentanti. La valutazione media sulla chiarezza espositiva e grado di coinvolgimento delle lezioni è in crescita più marcata rispetto ad altri CdS.

#### Scienze giuridiche banca e finanza (LM/SC-GIUR)

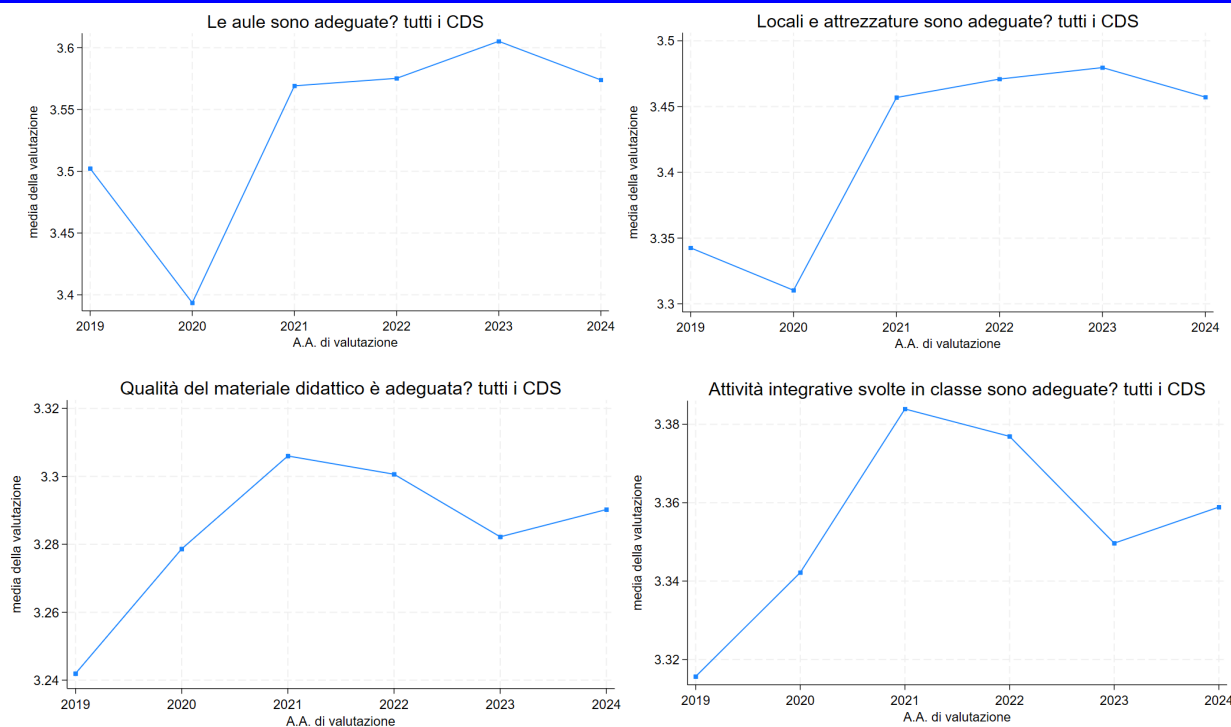
Nonostante il numero limitato di compilazioni, le valutazioni medie di apprezzamento complessivo appaiono in calo nell'ultimo anno. Si segnala che le valutazioni medie dei non frequentanti risultano sensibilmente più elevate rispetto a quelle degli altri corsi di studio.

#### Proposte:

Dal 2023-2024, l'ex CdS in Sicurezza Territoriale e Informatica è classificato come curriculum del CdS in Scienze dei Servizi Giuridici (L-14). Si ribadisce la proposta di preservare nell'infrastruttura dati un identificativo "OSTIA", essenziale per garantire un'analisi accurata dei questionari relativi a un curriculum svolto in una sede distaccata. Si segnala, inoltre, l'esigenza di analizzare sistematicamente le OPIS del CdS in Giurisprudenza LMG/01, distinguendo tra esami fondamentali/opzionali e suddividendo i dati per anno di corso, in considerazione dell'elevato numero di iscritti.

## B - Analisi e proposte in merito ai materiali e ausili didattici, laboratori, aule, attrezzature, in relazione al raggiungimento degli obiettivi di apprendimento al livello desiderato

### a – Analisi e proposte in riferimento al quadro complessivo dei CdS considerati



L'attività didattica si è svolta presso la sede centrale del Dipartimento in via Ostiense, presso il vicino Edificio Tommaseo e – per gli insegnamenti del curriculum Sicurezza territoriale e informatica del CdS Scienze dei servizi giuridici, così come per quelli del CdS (a esaurimento) in Servizi giuridici per la Sicurezza territoriale e informatica – presso il “Polo Universitario” a Ostia.

Tutte le aule sono dotate di attrezzature idonee a consentire lo svolgimento della didattica in modalità mista, per venire incontro alle esigenze di particolari categorie di studenti. Alcuni insegnamenti opzionali si sono svolti in modalità integralmente o parzialmente *online*, per mezzo della piattaforma Microsoft Teams. Ogni insegnamento ha una propria pagina sulla piattaforma Moodle e su Microsoft Teams.

Complessivamente, gli studenti mostrano apprezzamento molto elevato, ma leggermente calante, per le aule e i locali dove si svolge la didattica: solo l'1,1% risponde ai questionari OPIS *decisamente no*; il 63,8% risponde *decisamente sì* (in decrescita rispetto al 2023 di 2,6%), il 3,9% *più sì che no*).

Ampio e tendenzialmente crescente è l'apprezzamento relativo al materiale didattico, sotto il profilo della disponibilità e dell'adeguatezza (D3). Va segnalato, tuttavia, il divario (in qualche misura fisiologico) tra il giudizio degli studenti frequentanti (38,5% *più sì che no* e 51,3%

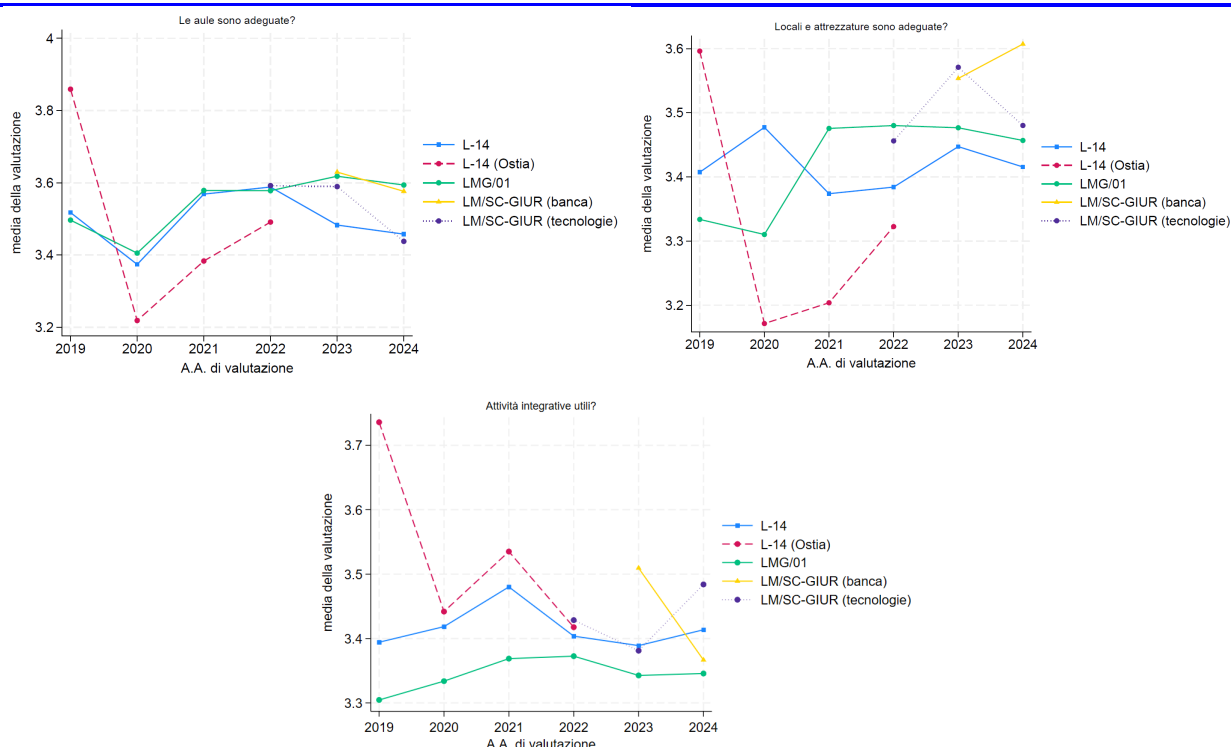
*decisamente sì*) e quello degli studenti non frequentanti (51,7% *più sì che no* e 34,2% *decisamente sì*).

Restano ampiamente positive le valutazioni circa le attività didattiche integrative, valutate unicamente dai frequentanti, ove esistenti (appena il 2,1% di *decisamente no* e il 7,2% di *più no che sì* e ben il 47,2% di *decisamente sì*), così come quelle sulle relative attrezzature (1,6% di *decisamente no*, 5,47% di *più sì che no* ed il 54,3% di *decisamente sì*).

L'attività di tutorato – che può essere svolta da studenti iscritti ai corsi di laurea, da dottorandi e da laureati – è di tre diverse tipologie: a) supporto di tipo orientativo-amministrativo; b) supporto di tipo orientativo-metodologico-didattico per lo studio di specifiche materie (Filosofia del diritto, Istituzioni di diritto pubblico, Istituzioni di diritto romano, Diritto privato I e II, Economia politica, Scienza delle finanze, Diritto commerciale, Diritto penale, Diritto processuale civile, Diritto processuale penale); c) supporto per lo svolgimento delle attività di tutorato e di recupero per gli studenti con disabilità e DSA. La selezione è effettuata da Commissioni composte da docenti delle discipline interessate. Le borse relative alla tipologia c) beneficiano di stanziamenti specifici da parte dell'Ateneo. Tuttavia, continuano a risultare poco attrattive per gli studenti, i quali – non senza ragione – ritengono di non possedere le competenze adeguate al tipo di supporto richiesto, mentre la domanda di questo servizio da parte degli studenti con disabilità e DSA resta elevata.



## b – Analisi e proposte in riferimento a specifici CdS



### Giurisprudenza (LMG-01)

Resta particolarmente alto il grado di soddisfazione per le aule (30,94% *più sì che no* e 64,68% *decisamente sì*); positiva è anche la valutazione per i locali e le attrezzature utilizzati per esercitazioni, ove esistenti (24,48% *più sì che no* e 33,62% *decisamente sì*). Rimane molto elevato l'apprezzamento per la disponibilità e l'adeguatezza del materiale didattico (38,81% *più sì che no* e 50,86% *decisamente sì*, tra gli studenti frequentanti; 51,72% *più sì che no*, 34,3% *decisamente sì*, tra i non frequentanti).

### Scienze dei servizi giuridici (L-14)

Benché il livello di apprezzamento delle aule sia elevato, si registra una flessione rispetto agli ultimi due anni accademici. Occorre rimarcare che i dati disponibili non consentono di distinguere le valutazioni riferite alle strutture di via Ostiense da quelle relative al Polo di Ostia. I giudizi sull'adeguatezza e sulla disponibilità del materiale didattico sono complessivamente positivi.

### Scienze giuridiche per le nuove tecnologie (LM/SC-GIUR)

Il CdS è giunto al suo terzo anno di attività e resta assai elevato il grado di soddisfazione per aule, locali e attrezzature per le esercitazioni, tendenzialmente in linea con quello riscontrato negli altri CdS (le risposte *decisamente sì* sono il 56,2% per le aule nel 2024 a fronte del 67,25% nel 2023; la stessa percentuale è pari al 58,91% per i locali e attrezzature per le esercitazioni nel 2024 e a 64,71% nel 2023). Va positivamente rilevato che il divario di apprezzamento per il materiale didattico tra studenti frequentanti (32,05% *più sì che no*, 57,27% *decisamente sì*) e studenti non frequentanti (42,66% *più sì che no*, 45,45% *decisamente sì*) è minore rispetto a quanto accade negli altri CdS. L'apprezzamento generale delle attività integrative appare inoltre in forte crescita.

#### Scienze giuridiche banca e finanza (LM/SC-GIUR)

Anche in questo caso, il CdS è giunto al suo terzo anno di attività. Il numero ancora contenuto di studenti rende gli esiti della rivelazione OPIS scarsamente significativi. Ciò premesso, la Commissione rileva che il livello di apprezzamento per le aule è pari a quello manifestato dagli studenti degli altri CdS, mentre quello per il materiale didattico è anche superiore.

### **C – Analisi e proposte sulla validità dei metodi di accertamento delle conoscenze e abilità acquisite dagli studenti in relazione ai risultati di apprendimento attesi**

#### **a – Analisi e proposte in riferimento al quadro complessivo dei CdS considerati**

##### Sessioni d'esame

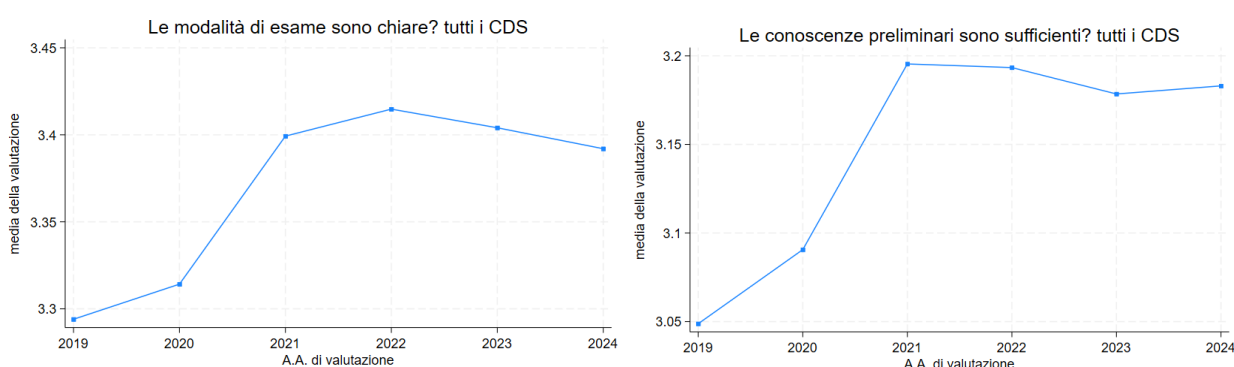
Le sessioni d'esame sono organizzate secondo le modalità illustrate nelle relazioni degli anni accademici 2021-2023. Né gli studenti né il personale di segreteria, responsabile della gestione del calendario, segnalano criticità rilevanti nello svolgimento degli appelli. In base ai dati AlmaLaurea, l'organizzazione degli esami (appelli, orari, informazioni, prenotazioni) è generalmente molto apprezzata.

##### Modalità d'esame

Dall'analisi delle informazioni pubblicate su GOMP emerge che la netta maggioranza dei docenti adotta l'esame orale come modalità di verifica dell'apprendimento. Considerevole è

comunque la quota di insegnamenti per i quali è prevista una prova scritta. Del tutto marginale risulta la combinazione scritto-orale.

I questionari OPIS 2024 registrano un lieve calo, rispetto al 2023, nel livello di soddisfazione per la chiarezza nella comunicazione delle modalità d'esame. I giudizi positivi, tuttavia, continuano a risultare nettamente prevalenti. Alla domanda circa la chiarezza sulle modalità di esame (D4), il 52,13% degli studenti frequentanti risponde *decisamente sì*, il 37,46% *più sì che no*, il 7,91% *più no che sì* e il 2,51% *decisamente no*. Le valutazioni negative sono leggermente più elevate tra i non frequentanti.



Per quanto riguarda la domanda sull'adeguatezza delle conoscenze preliminari (D1), il quadro rimane sostanzialmente stabile rispetto al 2023-2024: tra gli studenti frequentanti il 32,74% risponde *decisamente sì* e il 56,73% *più sì che no*; tra i non frequentanti le risposte positive calano al 26,37% e al 54,18%.

#### Verifiche di apprendimento *in itinere*:

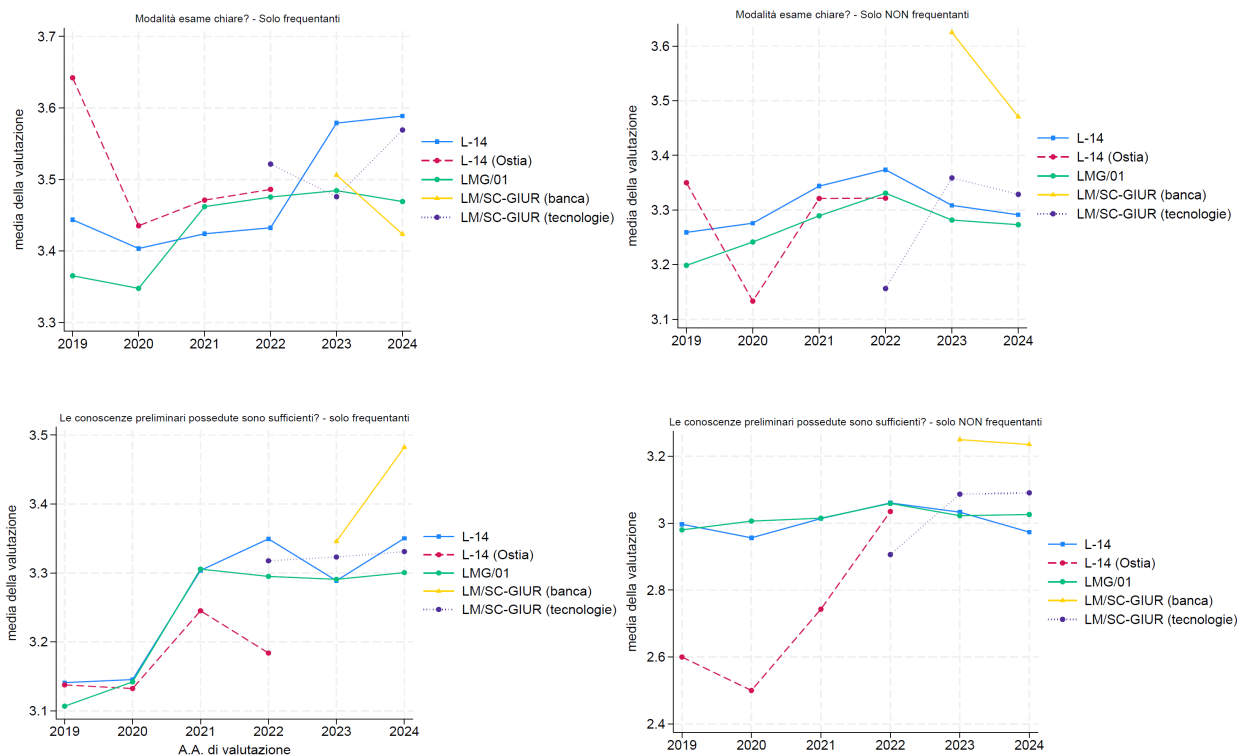
È rilevante e crescente il numero di docenti che prevedono verifiche di apprendimento in forma di esoneri o che programmano preappelli a beneficio degli studenti frequentanti. Tuttavia, solo per pochi insegnamenti le informazioni relative allo svolgimento di queste prove sono pubblicate su GOMP.

#### Raccomandazioni

La CPDS invita nuovamente i docenti a seguire la buona prassi della suddivisione in fasce orarie delle prove d'esame in caso di appelli con un elevato numero di iscritti. Ribadisce la raccomandazione a una maggiore attenzione rispetto alla chiarezza e completezza delle informazioni sui programmi e gli esami inserite su GOMP. Suggerisce, inoltre, di modificare sul

piano la modalità di organizzazione del calendario, adottando i sistemi più efficienti già sperimentati in altri Dipartimenti del nostro Ateneo.

## b – Analisi e proposte in riferimento a specifici CdS



### Giurisprudenza (LMG/01)

I dati mostrano una sostanziale stabilità del punteggio medio relativo alla domanda 4 del questionario OPIS sulla soddisfazione per le modalità d'esame. Nel complesso la soddisfazione resta elevata: il 59,37% esprime un giudizio positivo, con valori più bassi tra i non frequentanti (42%). In linea con lo scorso anno accademico, gli insoddisfatti sono il 2,47% tra i frequentanti e il 2,71% tra i non frequentanti. Il dato positivo è confermato dai dati AlmaLaurea con riguardo all'organizzazione degli esami. Anche le risposte sulle conoscenze preliminari necessarie (D1) alla comprensione del programma sono relativamente positive, con solo il 3,6% di giudizi molto negativi. Si segnala, tuttavia, che rispondono *decisamente sì* il 37% dei frequentanti e il 26% dei non frequentanti.

#### Scienze dei servizi giuridici (L-14)

La soddisfazione riguardante la chiarezza con cui sono illustrate le modalità d'esame è alta e stabile (D4): si attesta al 67,04% di risposte decisamente positive, con valori inferiori per i non frequentanti (44,94%). I valori negativi sono in linea con quelli precedenti. I dati AlmaLaurea presentano una valutazione negativa percentualmente molto bassa sull'organizzazione degli esami. Con riguardo alla domanda sulle conoscenze preliminari possedute per la comprensione degli argomenti previsti nel programma d'esame (D1) le percentuali di risposte positive sono molto alte e le negative sono pari al 2,71% (un dato inferiore rispetto a quello dello scorso anno accademico). Aumenta la quota di risposte molto positive per i frequentanti (dal 37% al 40%). Cala, invece, per i non frequentanti (dal 26% al 23%).

#### Scienze giuridiche per le nuove tecnologie (LM/SC-GIUR)

Rispetto all' a.a. 2023-2024, le risposte molto positive alla domanda 4 sono cresciute, tra i frequentanti, dal 59% al 64% e si sono ridotte dal 52% al 48% per i non frequentanti. Con riguardo alla domanda sulle conoscenze preliminari possedute per la comprensione degli argomenti previsti nel programma d'esame (D1) le percentuali di risposte decisamente positive sono alte e in crescita sia per i frequentanti (dal 39% al 41%) sia per i non frequentanti (dal 30% al 34%). Si segnala che le percentuali di risposte nettamente negative sono cresciute per i frequentanti e più che raddoppiate per i non frequentanti (dal 3% al 7% circa).

#### Scienze giuridiche banca e finanza (LM/SC-GIUR).

La percentuale di coloro che ritengono molto chiare le informazioni sulle modalità di verifica dell'apprendimento fornite dai singoli docenti è alta e omogenea fra frequentanti e non frequentanti (circa il 60%), ma appare in leggera flessione. I dati Almalaurea relativi all'organizzazione degli esami registrano solo valutazioni positive. Con riguardo alla domanda sulle conoscenze preliminari possedute per la comprensione degli argomenti previsti nel programma d'esame (D1) le percentuali di risposte molto positive sono alte ed in crescita per i frequentanti (dal 40% al 48%) ed i non frequentanti (38% e 41%).

### **D – Analisi e proposte sulla completezza e sull'efficacia del Monitoraggio Annuale e del Riesame Ciclico**

#### **a – Analisi e proposte in riferimento al quadro complessivo dei CdS considerati**

L'accuratezza analitica e la completezza dei Rapporti di riesame ciclico e dei commenti sintetici alle SMA dei Corsi di Studio confermano l'impegno del Dipartimento di Giurisprudenza nelle attività di monitoraggio periodico e documentano l'importanza attribuita all'autovalutazione come strumento di crescita e progressivo miglioramento.

Il RRC 2025 del CdS in Giurisprudenza risulta ben strutturato e pienamente conforme alle Linee guida elaborate dal Presidio di qualità: utilizza in modo sistematico gli indicatori quantitativi, ricostruisce in chiave diacronica le principali trasformazioni intervenute nel CdS, dà conto dello stato di attuazione delle azioni emendative e definisce obiettivi di miglioramento chiari e realistici.

Il RCC 2025 del CdS in Servizi giuridici (L-14) costituisce la prima autovalutazione complessiva del corso nella nuova articolazione in tre curricula, caratterizzati da profili formativi e sbocchi professionalizzanti differenziati. Il documento offre un'analisi ampia e articolata degli obiettivi prefissati e dei risultati raggiunti e registra progressi significativi sul piano delle infrastrutture (in particolare per la sede di Ostia), della promozione sul territorio, dell'arricchimento dell'offerta con insegnamenti a forte contenuto pratico e del potenziamento del tutorato. Permangono, tuttavia, criticità rilevanti in tema di regolarità delle carriere e internazionalizzazione.

Insieme ai commenti alle SMA e all'analisi dei questionari OPIS e dei dati Almalaurea, questi documenti si configurano come strumenti conoscitivi e operativi essenziali all'orientamento dei processi decisionali. La CPDS raccomanda quindi agli organi di governo del Dipartimento la massima valorizzazione pratica del lavoro di analisi e progettazione svolto dal Gruppo di riesame.

## **b – Analisi e proposte in riferimento a specifici CdS**

### Giurisprudenza (LMG/01)

Il commento sintetico alla SMA è sistematico, dettagliato e analitico. I dati sono esaminati in prospettiva diacronica e messi in relazione alle medie dei CdS della stessa classe, a livello nazionale e interregionale. I profili critici che emergono dagli indicatori sono valutati con la dovuta attenzione. Gli obiettivi di miglioramento sono precisi e realistici. Il quadro delle proposte operative è ampio, articolato e condivisibile. Per quanto concerne il problema dell'irregolarità delle carriere (con particolare riferimento agli indicatori del gruppo E), la CPDS suggerisce di attivare laboratori di orientamento allo studio e alla preparazione degli esami, al fine di ridurre gli insuccessi negli appelli del primo anno di corso.

#### Scienze dei servizi giuridici (L-14)

Il Commento sintetico alla SMA analizza con chiarezza gli indicatori disponibili, evidenziando come, a fronte di un incremento dell'attrattività del corso (iC00a-iC00f), persistano notevoli criticità in termini di ritardo nelle carriere e nel conseguimento dei titoli di studio (iC02-iC03, iC00g-iC00h). Le azioni proposte appaiono coerenti con gli obiettivi di miglioramento individuati. Si segnala la necessità di rafforzare la comunicazione agli studenti e ai docenti coinvolti nel progetto formativo sugli strumenti di supporto e tutorato disponibili al fine di agevolare la fruizione della didattica in entrambe le sedi di Roma e Ostia.

#### Scienze giuridiche per le nuove tecnologie (LM/SC-GIUR)

Il commento sintetico alla SMA registra ed esamina in modo accurato gli eccellenti risultati del CdS. In particolare, risaltano la forte attrattività e la crescita degli iscritti (iC00a-iC00f), il buon andamento delle carriere (iC14 e iC15BIS) e la crescente internazionalizzazione (iC10). Nella complessiva assenza di criticità rilevanti, la flessione degli indici IC16 e IC16bis richiede interventi mirati a risolvere i problemi inerenti all'ammissione degli studenti stranieri. Le proposte operative formulate dal gruppo di riesame risultano ben determinate e conformi agli obiettivi di consolidamento e di crescita.

#### Scienze giuridiche banca e finanza (LM/SC-GIUR)

Sulla base dei dati disponibili – la cui interpretazione richiede prudenza per le ridotte dimensioni delle prime coorti di iscritti – il commento sintetico alla SMA ricostruisce in chiave diacronica e comparativa l'andamento del CdS nel triennio 2022-2024. L'analisi sistematica degli indicatori evidenzia molteplici profili critici, tra cui spiccano quelli concernenti le immatricolazioni e l'internazionalizzazione. Gli obiettivi di miglioramento indicati riguardano anche la regolarità delle carriere, con particolare riferimento all'indicatore IC22. Le azioni proposte appaiono coerenti con gli obiettivi.

### **E – Analisi e proposte sull'effettiva disponibilità e correttezza delle informazioni fornite nelle parti pubbliche della SUA-CdS**

#### **a – Analisi e proposte in riferimento al quadro complessivo dei CdS considerati**

Le SUA-CdS risultano, nel complesso, coerenti con i quattro obiettivi indicati nelle Linee guida del Presidio di Qualità. La CPDS rileva tuttavia alcuni profili di criticità, con riguardo in particolare alla completezza, correttezza e aggiornamento delle informazioni, e formula le seguenti osservazioni:

- In vari quadri sono assenti i link che dovrebbero comparire o sono presenti link non funzionanti.
- Gli elenchi dei tutor non appaiono pienamente corrispondenti quelli indicati sul sito del Dipartimento (che, peraltro, riguardano materie non comuni a tutti e quattro i CdS).
- Le sezioni “Corso di studio in breve” non sempre contemplano o indicano correttamente le modalità di ammissione. In alcuni casi, mancano le informazioni relative agli sbocchi successivi non professionali (ad esempio lauree magistrali biennali, master o corsi di dottorato).
- Nelle sezioni A1a e A1b si continua a dare conto delle riunioni con i rappresentanti del mondo del lavoro, tenutesi in fase di istituzione dei CdS o negli anni successivi. Tenuto conto della distanza temporale crescente, sarebbe preferibile una ricostruzione sintetica finalizzata a evidenziare i risultati conseguiti rispetto agli obiettivi fissati in occasione delle riunioni svolte.
- Nella sezione A4b2 di tutte le SUA l’elencazione degli insegnamenti appare inutilmente ripetitiva e i relativi link rimandano talvolta a pagine non attive.
- La presenza di date diverse sotto la titolazione dei quadri che compongono i singoli documenti può risultare fuorviante. Converrebbe eliminarle o allinearle tutte sulla base dell’aggiornamento più recente.

#### **b – Analisi e proposte in riferimento a specifici CdS**

Con riferimento alla correttezza, completezza e aggiornamento delle informazioni presenti nelle SUA-CdS, nonché al rispetto delle Linee guida, la CPDS formula le seguenti osservazioni sui singoli Cds:

Giurisprudenza (LMG-01)



- Nella sezione “Informazioni generali sul Corso di Studi”, il link che dovrebbe consentire l’accesso diretto alle informazioni sul CdS porta al sito del Dipartimento. Inoltre, il collegamento alla pagina delle tasse non funziona.
- Nelle sezioni A3.a e A3.b le indicazioni sulle modalità di verifica per l’accesso al CdS non sono del tutto coerenti con quanto previsto nel bando (manca, ad esempio, il riferimento al test di cultura generale; non si precisa che la prova si svolge da remoto e in più date; le informazioni su punteggi e soglie non sono del tutto corrette).
- Nella sezione A4b1 l’elenco delle cliniche legali va aggiornato.
- Nella sezione B5 sono presenti informazioni non conformi alle Linee guida o non aggiornate.
- Sempre con riferimento alla sezione B5, si suggerisce di separare le informazioni sul programma Erasmus da quelle sui doppi titoli.

#### Scienze dei servizi giuridici (L-14)

- Nella sezione “Informazioni generali sul Corso di Studi”, il link che dovrebbe consentire l’accesso diretto alle informazioni sul CdS porta al sito del Dipartimento.
- Nella sezione A1b non viene dato conto in modo adeguato del curriculum in Sicurezza territoriale e informatica che si tiene presso il Polo di Ostia.
- Nella sezione A4b1 l’elenco delle cliniche legali va aggiornato.
- Nelle sezioni A3.a e A3.b risultano poco chiare le informazioni relative agli OFA correlati all’esito della prova di accesso.
- Nel quadro B1, in conformità alle Linee guida, occorrerebbe introdurre una descrizione sintetica del percorso di formazione.
- Il quadro B4 non soddisfa pienamente le Linee guida per quanto riguarda le informazioni da fornire sulle infrastrutture.
- Il quadro C3 fornisce non fornisce informazioni adeguate sui tirocini curriculari facoltativi.

#### Scienze giuridiche per le nuove tecnologie (LM/SC-GIUR)

- Nelle “Informazioni generali sul Corso di Studi”, il link al CdS apre una pagina con informazioni solo in inglese, mentre il link correlato alle tasse apre una pagina in italiano.
- Nella sezione “Corso di studio in breve” il riferimento ai dati AlmaLaurea va aggiornato.

- Il quadro A1.b non è conforme alle Linee guida.
- Nel quadro A3.a la classificazione dei Settori Scientifico-Disciplinari va aggiornata.
- Il quadro A4.d non è conforme alle Linee guida.

#### Scienze giuridiche banca e finanza (LM/SC-GIUR)

- Nella sezione “Informazioni generali sul Corso di Studi”, il link che dovrebbe consentire l’accesso diretto alle informazioni sul CdS porta al sito del Dipartimento.
- Il quadro A1.b non è conforme alle Linee guida.
- Il quadro A4.d non è conforme alle Linee guida.

## **F – Ulteriori proposte di miglioramento**

### **a – Analisi e proposte in riferimento al quadro complessivo dei CdS considerati**

#### Internazionalizzazione

La CPDS, in coerenza con le indicazioni emerse nei commenti alle SMA e nei RRC, sottolinea l’esigenza di rafforzare gli incentivi alla partecipazione ai programmi di mobilità internazionale, in particolare al Programma Erasmus. Su proposta dei rappresentanti degli studenti, la Commissione suggerisce agli organi di governo del Dipartimento di valutare l’attribuzione di un punto aggiuntivo in sede di prova finale agli studenti che abbiano svolto un periodo di studio all’estero e superato gli esami programmati presso l’università ospitante.

Condividendo le proposte della Commissione dei Coordinatori Erasmus del Dipartimento, la CPDS raccomanda inoltre di semplificare le procedure di riconoscimento degli esami sostenuti all’estero, soprattutto per gli insegnamenti che non presentano contenuti strettamente legati alla specificità del diritto nazionale. In tali casi si suggerisce un riconoscimento agevolato, evitando – ove possibile – richieste di integrazione di CFU al rientro, così da ridurre i potenziali disincentivi alla mobilità internazionale.

#### Questionari OPIS

I rappresentanti degli studenti segnalano la persistenza di un diffuso scetticismo circa l'anonimato dei questionari OPIS e la scarsa consapevolezza della loro funzione. Rilevano, inoltre, che non tutti i docenti promuovono la compilazione in aula, fornendo informazioni e spiegazioni adeguate. Ciò considerato, la CPDS propone che, nel momento in cui la Segreteria comunica ai docenti l'inizio della procedura di somministrazione dei questionari, anche gli studenti ricevano una mail istituzionale finalizzata a illustrare chiaramente il modo in cui sono il Dipartimento utilizzata i risultati della rilevazione OPIS.

#### Servizio di tutorato

Il servizio di supporto orientativo-metodologico-didattico svolto dai tutor è sottoutilizzato, giacché poco noto agli studenti. La CPDS raccomanda ai docenti di presentare i tutor durante lezioni, illustrandone il ruolo. Propone inoltre di prevedere, all'inizio di ogni semestre, l'invio di una mail da parte della Segreteria didattica, contenente l'elenco aggiornato degli insegnamenti coperti da tutorato e le informazioni rilevanti correlate al servizio, in modo da diffonderne la conoscenza e accrescerne la fruizione.

#### Monitoraggio degli esami

La CPDS ha esaminato i dati, forniti dagli uffici del Dipartimento, relativi agli esami superati nell'a.a. 2024-2025. Permangono i difetti nelle modalità di raccolta e di elaborazione già segnalati nella Relazione dello scorso anno. Le percentuali di successo sono calcolate in base al numero degli studenti prenotati e non di coloro che hanno sostenuto l'esame. Inoltre, il monitoraggio riguarda gli appelli dei singoli insegnamenti solo nella sessione immediatamente successiva al semestre di lezione (3 su 8). In queste condizioni, i dati risultano scarsamente significativi e non consentono di valutare l'andamento degli esami nella comparazione tra gli appelli invernali, estivi e autunnali. Al fine di rendere più efficace il monitoraggio, la CPDS raccomanda di rivedere le modalità di raccolta ed elaborazione dei dati, prevedendo almeno: a) il calcolo delle percentuali di superamento in rapporto agli studenti effettivamente presenti all'esame; b) l'estensione del rilevamento a tutte le sessioni dell'anno accademico. Tali interventi permetterebbero di disporre di indicatori più affidabili, funzionali sia all'analisi della regolarità delle carriere sia alla programmazione di eventuali azioni correttive.

## **Verbali delle riunioni della CPDS**

(successive all'approvazione della Relazione annuale 2024)

In data 27 marzo 2025, alle ore 12.00, si riunisce in modalità mista la Commissione paritetica docenti-studenti presso la Sala riunioni (307) del Dipartimento di Giurisprudenza dell'Università Roma Tre. Sono presenti, per la componente docenti: il presidente, prof. Dario Ippolito, la prof.ssa Rita Benigni, il prof. Salvatore Morelli, la prof.ssa Barbara Cortese (a partire dalle ore 12.12). Per la componente studenti sono presenti: la sig.ra Alice Felli (Vicepresidente), la sig.ra Maria Chiara Giaquinto e il sig. Emanuele Santella (collegato via TEAMS). Sono assenti giustificati la sig.ra Viola Pastina, il sig. Valerio Grossi, la prof.ssa Teresa Maria Moschetta, il prof. Daniele Chinni.

L'ordine del giorno prevede: 1) approvazione del verbale della seduta precedente; 2) esame dei regolamenti didattici (CdS 2025-2026); 3) monitoraggio delle attività didattiche 4) varie ed eventuali.

Il Presidente apre la seduta alle ore 12:05. Approvato il verbale della seduta precedente, la Commissione procede alla discussione sui regolamenti didattici, nel corso della quale emergono le osservazioni riportate di seguito.

Rispetto al regolamento didattico del CdS in Scienze giuridiche Diritto, banca e finanza (LM/SC-GIUR), la CPDS ritiene che il testo degli articoli 1 ("Obiettivi formativi specifici del corso e descrizione del percorso formativo") e 2 ("Profilo professionale e sbocchi occupazionali e professionali previsti per i laureati") potrebbe essere rielaborato e riformulato, adottando come modello il regolamento di Scienze giuridiche per le nuove tecnologie (LM/SC-GIUR), al fine di migliorare la presentazione del CdS e accrescerne l'attrattività.

Rispetto al regolamento del CdS in Giurisprudenza (LMG-01), la CPDS ritiene che vada esplicitato il significato estensionale della locuzione "altre attività formative" che compare all'articolo 6.1 ("Conseguimento del titolo"). A tal fine, suggerisce di adottare come modello il regolamento di Scienze dei Servizi giuridici (L-14), che contiene la seguente definizione denotativa: "Per attività formative si intendono: corsi di scrittura, seminari, processi simulati, partecipazione a convegni, esperienze professionali guidate, visite presso organi costituzionali o altri enti pubblici o privati etc."

Rispetto al regolamento del CdS in Scienze dei Servizi giuridici (L-14), la CPDS suggerisce di inserire, nella sezione relativa al curriculum "Sicurezza Territoriale e Informatica" (art. 7 - "Articolazione del percorso formativo"), l'indicazione della sede in cui si svolgono le attività didattiche.

Rispetto ai regolamenti dei CdS in Giurisprudenza (LMG/01) e in Scienze dei Servizi giuridici (L-14), la CPDS osserva che le difformità nella denominazione di alcuni esami di profitto (art. 7 - "Articolazione del percorso formativo") possono generare confusione in merito alle propedeuticità.

La CDPS suggerisce inoltre di aggiornare la denominazione dei settori disciplinari, in ciascuno dei quattro regolamenti, e di pubblicare sul sito del Dipartimento la versione inglese dei regolamenti del CdS in Scienze giuridiche Diritto, banca e finanza (LM/SC-GIUR) e del CdS in Scienze giuridiche per le nuove tecnologie (LM/SC-GIUR).

Terminata la discussione, la CPDS esprime parere positivo sui regolamenti esaminati.

Passando al punto 3 all'ordine del giorno, il Presidente e la Vicepresidente comunicano di aver ricevuto una lettera che una studentessa del CdS in Scienze dei Servizi giuridici, curriculum "Sicurezza Territoriale e Informatica" (Polo di Ostia), ha inviato tramite posta elettronica a nome degli studenti del primo anno. Nella comunicazione, gli studenti esprimono il proprio disagio in merito all'organizzazione delle lezioni, segnalando difficoltà tecniche che compromettono la fruizione delle lezioni a distanza. Inoltre, richiamano l'attenzione del corpo docente sulla necessità di trattare adeguatamente, nei programmi didattici, il tema della sicurezza, in quanto elemento caratterizzante del percorso di studi da essi prescelto. Viene altresì evidenziata l'importanza di poter seguire le lezioni in presenza presso il Polo di Ostia, anziché in modalità telematica.

La componente studentesca della Commissione paritetica esprime piena solidarietà nei confronti delle richieste avanzate e si impegna nella ricerca di soluzioni che possano garantire il regolare svolgimento delle attività didattiche. A tal fine, si rende disponibile a collaborare con i docenti e l'amministrazione per individuare interventi concreti volti al miglioramento della qualità della didattica e dell'accessibilità delle lezioni, con particolare attenzione alla stabilità delle connessioni e alla continuità formativa.

La componente docente condivide le preoccupazioni emerse in merito all'organizzazione didattica. Il prof. Morelli osserva che la temporanea esigenza di confermare alcuni corsi online potrebbe comportare potenziali ripercussioni negative non solo per gli studenti, ma anche per i docenti che svolgono le proprie attività in presenza. In particolare, la possibilità di seguire le lezioni da remoto potrebbe ridurre significativamente l'incentivo per gli studenti a partecipare fisicamente alle lezioni, con il conseguente rischio di una diminuzione della partecipazione in aula e un progressivo svuotamento delle classi. Tale scenario potrebbe influire negativamente sulla qualità dell'interazione didattica e sul coinvolgimento diretto tra docenti e studenti, elementi fondamentali per un efficace percorso formativo.

In assenza di questioni attinenti al punto 4 dell'ordine del giorno, il Presidente chiude i lavori della CPDS alle ore 13.35.

La Segretaria,

Alice Felli

Il Presidente,

Dario Ippolito

\*\*\*

In data 31 luglio 2025, alle ore 09.00, si riunisce la Commissione paritetica docenti-studenti in modalità da remoto, tramite la piattaforma Teams. Sono presenti, per la componente docenti: il presidente, prof. Dario Ippolito, la prof.ssa Federica Centorame, il prof. Daniele Chinni, il prof. Salvatore Morelli, la prof.ssa Teresa Maria Moschetta e risulta assente giustificata la Prof.ssa Micaela Lottini; per la componente

studenti risultano assenti giustificati la sig.ra Alice Felli (Vicepresidente), la sig.ra Maria Chiara Giaquinto, la sig.ra Viola Pastina, il sig. Valerio Grossi, il sig. Emanuele Santella.

L'ordine del giorno prevede: 1) approvazione del verbale della seduta precedente; 2) calendarizzazione dei lavori in vista della relazione annuale; 3) monitoraggio delle attività didattiche 4) varie ed eventuali.

Il Presidente apre la seduta alle ore 09.10. Approvato il verbale della seduta precedente, il Presidente introduce ai componenti della Commissione la nuova calendarizzazione dei lavori per la redazione della relazione paritetica entro il termine del 28 novembre 2025. Si procede ad una riflessione sulla modalità organizzative per lo svolgimento dei lavori con particolare riferimento alla documentazione già disponibile per la redazione delle sezioni E e D della relazione paritetica (SUA e RRC 2025).

In relazione al punto 3) all'ordine del giorno, dando seguito a quanto già emerso nella precedente riunione, si procede ad una breve discussione sull'andamento delle attività didattiche del curriculum "Sicurezza Territoriale ed Informatica" (Polo di Ostia) del Corso di Laurea Triennale in Scienze dei Servizi Giuridici. Intervengono i professori Federica Centorame, Salvatore Morelli e Teresa Maria Moschetta che confermano le criticità relative al decrescere della partecipazione degli studenti alle attività didattiche e alle nuove prospettive di organizzazione dei corsi per i curricula del corso triennale. In ragione della mancanza di rappresentanti degli studenti nella riunione odierna, si decide di rinviare la riflessione su possibili proposte volte a valorizzare la dimensione didattica ed organizzativa del corso.

In assenza di questioni attinenti al punto 4 dell'ordine del giorno, viene fissata la prossima riunione in data 23 settembre alle h. 18. Il Presidente chiude i lavori della CPDS alle ore 10.15.

La Segretaria,

Teresa Maria Moschetta

Il Presidente,

Dario Ippolito

\*\*\*

In data 23 settembre 2025, alle ore 18.00, si riunisce da remoto la Commissione paritetica docenti-studenti, tramite la piattaforma Teams. Sono presenti, per la componente docenti: il presidente, prof. Dario Ippolito, la prof.ssa Federica Centorame, il prof. Daniele Chinni, il prof. Salvatore Morelli, la prof.ssa Teresa Maria Moschetta e la prof.ssa Micaela Lottini; per la componente studenti sono presenti: la sig.ra Alice Felli (Vicepresidente), la sig.ra Viola Pastina, il sig. Valerio Grossi, il sig. Emanuele Santella; risulta assente giustificata la sig.ra Maria Chiara Giaquinto.

L'ordine del giorno prevede: 1) approvazione del verbale della seduta precedente; 2) analisi SUA – CDS ; 3) analisi Rapporto di riesame ciclico; 4) varie ed eventuali.

Il Presidente apre la seduta alle ore 18:05. Prima dell'approvazione del verbale della seduta precedente la sig.ra Viola Pastina fa presente che nel suddetto verbale ella non figura tra gli assenti giustificati

(pur avendo comunicato la sua impossibilità a partecipare in data 28 luglio 2025), pertanto si provvederà ad inviare una versione corretta del verbale alla dott.ssa De Vito.

Si procede dunque all'analisi delle SUA-CdS come da punto 2) all'ordine del giorno. Intervengono il prof. Chinni, la prof.ssa Centorame ed il prof. Morelli, riferendo del proprio lavoro di analisi in merito – rispettivamente – alla SUA del corso di laurea magistrale in Giurisprudenza (LMG/01), a quella del corso di laurea triennale in Scienze dei servizi giuridici (L-14), a quella del corso di laurea triennale in Scienze giuridiche in Diritto, Banca e Finanza (LM/SC-GIUR) e per le Nuove Tecnologie (LM/SC-GIUR R). Apparendo evidente che molte delle criticità riscontrate sono comuni alle diverse SUA-CdS analizzate, si concorda sull'opportunità di valutare come distribuire al meglio le informazioni nelle diverse sezioni della relazione annuale. Il Presidente prof. Ippolito sottolinea l'importanza di concentrarsi sulle difformità delle SUA-CdS dalle relative linee guida d'Ateneo.

Il Presidente prof. Ippolito e la prof.ssa Moschetta procedono quindi alla lettura delle proprie osservazioni in merito ai rapporti di Riesame ciclico secondo il punto 3) all'ordine del giorno.

Nella riflessione sulla più efficace suddivisione del lavoro la prof.ssa Moschetta solleva la questione della concomitanza tra l'imminente fine del mandato dei rappresentanti degli studenti e il termine per la consegna della relazione annuale della CPDS, proponendo di far presente la cosa anche in vista dei prossimi anni.

Si rimanda ai prossimi giorni una più precisa suddivisione dei compiti tra i membri della Commissione per la stesura della relazione annuale.

In assenza di questioni attinenti al punto 4) dell'ordine del giorno, il Presidente prof. Ippolito comunica che invierà a breve un "sondaggio" per convocare la prossima seduta della Commissione entro la prima metà di ottobre. Il Presidente chiude i lavori della CPDS alle ore 19.30.

La Segretaria,

Viola Pastina

Il Presidente,

Prof. Dario Ippolito

\*\*\*

In data 14 ottobre 2025, alle ore 18.15, si riunisce la Commissione paritetica docenti-studenti in modalità online, tramite la piattaforma Teams. Sono presenti, per la componente docenti: il presidente, prof. Dario Ippolito, la prof.ssa Federica Centorame, il prof. Daniele Chinni, la prof.ssa Micaela Lottini, il prof. Salvatore Morelli e la prof.ssa Teresa Maria Moschetta; per la componente studenti sono presenti: la sig.ra Alice Felli (Vicepresidente), la sig.ra Viola Pastina, il sig. Emanuele Santella. Risultano assenti giustificati il sig. Valerio Grossi e la sig.ra Maria Chiara Giaquinto.

L'ordine del giorno prevede: 1) Approvazione verbale della seduta precedente; 2) Esame della rilevazione OPIS 2024-2025; 3) Esame SMA; 4) Varie ed eventuali. Il Presidente apre la seduta alle ore 18:15.

Approvato il verbale della seduta precedente, si procede alla discussione del punto 2. Prende la parola il prof. Morelli, dando conto delle analisi svolte sui risultati delle OPIS e della loro rilevanza per le sezioni A, B e C della Relazione annuale. Intervengono i professori Chinni, Ippolito, Lottini e Moschetta.

Rispetto al punto 3, il Presidente comunica alla Commissione che i questionari sintetici alle SMA dei CdS del Dipartimento non sono ancora disponibili. La discussione è pertanto rimandata alla riunione di novembre, in vista della quale si programma il lavoro di redazione finale della Relazione annuale.

In assenza di questioni attinenti al punto 4, il Presidente chiude i lavori della Commissione alle ore 18.55.

.....

La Segretaria,  
Micaela Lottini  
Il Presidente,  
Prof. Dario Ippolito

\*\*\*

In data 19 novembre 2025, alle ore 18.00 si riunisce la Commissione paritetica docenti-studenti in modalità da remoto, tramite la piattaforma Teams. Sono presenti, per la componente docenti: il presidente, prof. Dario Ippolito, la prof.ssa Federica Centorame, il prof. Daniele Chinni, la prof.ssa Micaela Lottini e risultano assenti giustificati la prof.ssa Teresa Maria Moschetta e il prof. Salvatore Morelli; per la componente studenti sono presenti la sig.ra Flavia Aprile, il sig. Guglielmo Lombardi; il sig. Manuel Maria Di Martino; il sig. Gian Maria Cervoni; il sig. Claudio Lomonaco e risulta assente giustificata la sig.ra Anna Landriscina.

L'ordine del giorno prevede: 1) Comunicazioni del Presidente ai nuovi componenti della CPDS; 2) Approvazione verbale della seduta precedente; 3) Elezione Vicepresidente della CPDS; 4) Discussione Relazione Annuale; 5) Varie ed eventuali.

Il Presidente apre la seduta alle ore 18.05, attribuendo alla Prof.ssa Federica Centorame la funzione di segretario verbalizzante. Approvato il verbale della seduta precedente, il Presidente introduce alla Commissione i nuovi membri della componente studentesca, nominati nell'ultima seduta del Consiglio di Dipartimento, tenutasi il 18.11.2025. Il Presidente procede brevemente ad esporre ai nuovi componenti il ruolo e le funzioni della Commissione CPDS, sottolineando il valore aggiunto che, per il proficuo esito dei lavori della Commissione stessa, ci si attende da un contributo attivo da parte della componente studentesca. A quest'ultimo proposito, si procede alla nomina del vice-presidente della Commissione, in persona del sig. Claudio Lo Monaco (punto 3 OdG).

In relazione al punto 4) all'ordine del giorno, si avvia la discussione sul testo della relazione, partendo dall'esame della sezione E (Analisi e proposte sull'effettiva disponibilità e correttezza delle informazioni fornite nelle parti pubbliche della SUA-CdS). Prende, al riguardo, la parola il Prof. Chinni per illustrare il contenuto di tale sezione, anche con riferimento alle SUA dei singoli CdS. Vengono segnalate alcune



incongruenze comuni ai diversi CdS, fra cui la tecnica espositiva di indicazione degli insegnamenti specifici del CdS che appare ridondante e inclusiva anche di attività formative non caratterizzanti gli obiettivi del corso. Il Presidente procede, quindi, all'esame della Sezione D, relativa ad Analisi e proposte sulla completezza e sull'efficacia del Monitoraggio Annuale e del Riesame Ciclico. A tal proposito, la discussione si concentra specialmente sulla proposta di migliorare il servizio di tutoraggio agli studenti al fine di risolvere il problema della regolarità delle carriere, particolarmente avvertito nel passaggio dal primo al secondo anno di corso. Intervengono, sul punto, il sig. Lombardi ed il Sig. Cervoni: il primo, evidenziando un problema di carente conoscenza del servizio all'interno della comunità studentesca, anche per via di una inadeguata "pubblicità" che di esso forniscono i docenti; il secondo, ponendo l'accento sulla difficoltà di instaurare un contatto diretto fra studenti e tutor. Interviene, inoltre, al riguardo, il vicepresidente Claudio Lomonaco, il quale suggerisce di articolare meglio la formazione del tutor incaricato, in base alla specificità dei singoli insegnamenti.

Ulteriore aspetto problematico, per cui il Presidente invita gli studenti eletti a formulare proposte da inserire eventualmente nella sezione F della relazione, attiene all'esigenza di incentivare l'internazionalizzazione del Dipartimento, intesa come dato relativo al numero di studenti Erasmus *outgoing*. Viene, quindi, esaminato il contenuto della sezione B della relazione (Analisi e proposte in merito ai materiali e ausili didattici, laboratori, aule, attrezzature, in relazione al raggiungimento degli obiettivi di apprendimento al livello desiderato), per la cui analisi prende la parola il prof. Chinni, evidenziando tra l'altro l'opportunità di accorpare nella sezione D i profili di criticità e le proposte relative alle attività di tutorato agli studenti.

Anche in considerazione dell'assenza dei proff. Moschetta e Morelli, il Presidente decide, quindi, di rinviare alla successiva riunione, convocata in data 21.11.2025 alle 18.00, la discussione sulle sezioni A e C della Relazione e la composizione della sezione F relativa ad ulteriori proposte di miglioramento, sollecitando a tal fine iniziative degli studenti.

In assenza di questioni attinenti al punto 5 dell'ordine del giorno, il Presidente chiude i lavori della CPDS alle ore 20.05.

La Segretaria,  
Federica Centorame  
Il Presidente,  
Dario Ippolito

\*\*\*

In data 21 novembre 2025, alle ore 18.00 si riunisce la Commissione paritetica docenti-studenti in modalità online, tramite la piattaforma Teams. Sono presenti, per la componente docenti: il Presidente prof. Dario Ippolito, la prof.ssa Federica Centorame, la prof.ssa Micaela Lottini; per la componente studenti la sig.ra Flavia Aprile, il sig. Gian Maria Cervoni, la sig.ra Anna Landriscina, il sig. Guglielmo Lombardi, il

sig. Claudio Lomonaco, il sig. Manuel Maria Di Martino. Sono assenti giustificati il prof. Daniele Chinni e il prof. Salvatore Morelli, la prof.ssa Teresa Maria Moschetta.

L'ordine del giorno prevede: 1) Approvazione verbale della seduta precedente; 2) Discussione Relazione annuale; 3) Varie ed eventuali.

Il Presidente apre la seduta alle ore 18.05, attribuendo al sig. Lomonaco la funzione di segretario verbalizzante.

Approvato il verbale della riunione del 19 novembre 2025, la Commissione riprende la discussione sulla Relazione annuale, a partire dal tema della gestione dei questionari relativi alla soddisfazione degli studenti. Il Sig. Lomonaco sottolinea l'importanza di ribadire il carattere anonimo dei questionari anche per evitare che gli studenti, al momento della compilazione, ritengano sconveniente dichiararsi "non frequentanti"; il sig. Di Martino e il sig. Lombardi ribadiscono il diffuso scetticismo sull'effettivo anonimato, aggiungendo che servirebbe una maggiore opera di sensibilizzazione sull'utilità e l'importanza della compilazione attenta ai questionari; la sig.ra Landriscina rileva la tendenza alla compilazione sbrigativa al momento dell'iscrizione all'esame, suggerendo maggiore attenzione alla comunicazione e alla compilazione in aula; il sig. Cervoni ritiene che le informazioni che ricevono gli studenti sulla funzione del rilevamento OPIS siano inadeguate e suggerisce di ricorrere all'invio di una mail esplicativa da parte della Segreteria.

La Commissione passa a discutere della sezione C della Relazione annuale. La prof.ssa Lottini espone i risultati delle analisi effettuate sulla validità dei metodi di accertamento delle conoscenze acquisite dagli studenti in relazione ai risultati di apprendimento attesi. Intervengono la sig.ra Landriscina, il sig. Cervoni, il sig. Lomonaco, la prof.ssa Centorame, il sig. Lombardi e il prof. Ippolito, il quale invita i rappresentanti degli studenti a elaborare un documento di proposte scritte in vista della riunione destinata all'approvazione della Relazione annuale.

In assenza di questioni inerenti al punto 3 all'ordine del giorno, il Presidente chiude quindi i lavori della Commissione alle ore 20:00.

Il Segretario,

Claudio Lomonaco

Il Presidente,

Dario Ippolito

\*\*\*

In data 27 novembre 2025, alle ore 13.00 si riunisce la Commissione paritetica docenti-studenti in modalità da remoto, tramite la piattaforma *Teams*. Sono presenti, per la componente docenti: il presidente, prof. Dario Ippolito, la prof.ssa Federica Centorame, il prof. Daniele Chinni, la prof.ssa Micaela Lottini, la prof.ssa Teresa Maria Moschetta e il prof. Salvatore Morelli (fino alle ore 14:00); per la componente studenti sono presenti la sig.ra Flavia Aprile, il sig. Manuel Maria Di Martino; il sig. Gian Maria Cervoni; il sig. Claudio Lomonaco e la sig.ra Anna Landriscina. È assente giustificato il sig. Guglielmo Lombardi.

L'ordine del giorno prevede: 1) Approvazione verbale della seduta precedente; 2) Discussione Relazione annuale; 3) Approvazione della Relazione annuale e della griglia di monitoraggio.

Il Presidente apre la seduta alle ore 13:05, attribuendo alla Prof.ssa Micaela Lottini la funzione di segretario verbalizzante. Approvato il verbale della seduta precedente, il Presidente, in relazione al punto 2) all'ordine del giorno, avvia la lettura, discussione e correzione del testo finale della Relazione annuale, con particolare riguardo alle integrazioni apportate al punto C e alle proposte relative al punto F.

Successivamente, la Commissione approva all'unanimità la Relazione annuale e la griglia di monitoraggio.

Il Presidente chiude i lavori della CPDS alle ore 14:20.

La Segretaria,

Micaela Lottini

Il Presidente,

Dario Ippolito